

# 海南省考试局

---

## 海南省考试局关于印发《海南省普通高中体育与健康、音乐、美术等学科学业水平合格性考试实施办法》的通知

各市、县、自治县教育(教科)局:

为做好我省 2023 年普通高中体育与健康、音乐、美术三个学科学业水平合格性考试工作,根据海南省教育厅印发的《海南省普通高中学业水平考试实施办法(修订)的通知》(琼教规〔2019〕3 号)文件精神,结合我省普通高中教育教学工作实际,特制定本办法。

### 一、考试形式

采取书面考试和技能测试相结合的方式进行。

#### (一) 书面考试

体育与健康、音乐、美术三个学科学业水平合格性考试设置书面考试,采用笔答试卷的形式对学科知识进行考试测评。考试主要考查考生的学科理论水平,测试内容以学科理论知识为主,采用开卷的形式进行测试。

#### (二) 技能测试

体育与健康、音乐、美术三个学科学业水平合格性考试设置

技能测试。相对于理论考试，技能测试主要考查考生实际技能、动手操作能力。考生在考试时需按照考官的指令完成各项操作，或者按照要求自主完成全部考试。

## **二、考试内容及评分要求**

### **(一) 书面考试内容及评分细则**

体育与健康学科：书面考试内容为“健康教育”模块，考试时间40分钟，满分40分；

音乐学科：书面考试内容为“音乐鉴赏”模块，考试时间40分钟，满分50分；

美术学科：书面考试内容为“美术鉴赏”模块，考试时间40分钟，满分50分。

书面考试为全省统一命题，各学校根据省考试局提供的试卷清样（启用前属内部资料）自行印制并实施考试。

美术学科的书面考试试卷分为人民教育出版社和人民美术出版社两个版本，音乐学科的书面考试试卷分为人民音乐出版社和湖南文艺出版社两个版本；各学校应根据本校美术和音乐学科所使用的教材版本选择对应的试卷进行印制。

体育与健康、音乐、美术三个学科书面考试试题样卷及参考答案详见附件1—5。

### **(二) 技能测试内容及评分标准**

体育与健康学科技能测试内容及评分标准（详见附件6）；

音乐学科技能测试内容及评分标准（详见附件7）；

美术学科技能测试内容及评分标准（详见附件 8）。

### 三、考试组织

#### （一）书面考试

1. 考试时间：4 月 14 日；音乐：8:30——9:10；美术：9:40——10:20；体育与健康：10:50——11:30。

2. 考点安排：每所普通高中学校设置一个考点，考生在本校进行书面笔试，各学校自主设置考试教室。

3. 考场设置：由各学校自行统一编排考生的准考证号、考场及座位号等相关信息；每个考场原则上最多设置考生座位 30 个，考生须单人单座。

4. 评卷及登分：由各学校自主组织评卷及登分工作，完成之后将分数统一整理登记。

#### （二）技能测试

体育与健康、音乐、美术三科的技能测试时间为 2023 年 4 月 15 日—4 月 21 日。具体要求如下：

##### **体育与健康学科：**

1. 测试时间：各学校在规定的时段内完成体育技能测试，原则上上午为体能测试，下午为运动技能选考项目测试。

2. 考点安排：每所学校设置一个考点，考生在本校进行体育技能测试。每个考点需配备 2 名以上医护人员在现场，如有选择游泳项目测试的，则由各市教育局统一安排在具有同一个标准的游泳池进行。

3. 监考：各考点自主安排监考人员，每项测试安排不少于 4 名监考人员，监考人员对学生进行全程监督，并做好成绩记录。

4. 评分：各测试项目按照体育与健康学科技能测试评分标准评分对考生进行现场打分。

5. 成绩登记：成绩记录先用手工书写在统一制作的成绩记录表上，不允许涂改（如有涂改，则需在涂改处由该项目的 3 名监考人员签名确认），手写成绩（项目考试评定表）留底备查。成绩评定完成后，由各学校自主组织登分。

经上一级教育部门批准免考的考生，在三年的体育与健康课程学习中修满 216 课时的前提下，技能测试成绩由学校依据考生平时体育课的出勤率和参与度给予“合格”或者“不合格”的评定；申请免考的考生必须参加书面考试，书面考试成绩正常计算。

### **音乐学科：**

1. 测试时间：各学校在规定的时段内完成。每名考生的考试时长为 3 分钟（可独立完成一个音乐作品，也可小组合作完成一个音乐作品，合作完成作品的考试人数限定在 3 人以内）。

2. 考点安排：各学校自主组织安排考点，原则上应安排考生在对选修模块专业场地进行技能测试。学校须提前一天布置好专业考场，让考生知晓测试的内容范围，提前做好考试准备（除钢琴外，其它考试用具由学生自带，或在任课教师指导协助下准备）。

3. 监考：各考点根据考场设置自主安排监考人员，监考人员

对学生进行全程监督，并做好分数统计。

4. 评分：由各学校安排专业教师组成 3 人评定小组，评委按照音乐学科合格性考试说明的标准对考生逐一进行现场打分，并取平均分；对小组合作完成考试作品的考生，要分别进行单独打分。

5. 成绩登记：成绩评定完成后，由各学校自主组织登分。

### **美术学科：**

1. 测试时间：各学校在规定的时间内完成。每名考生的考试时长 60 分钟。

2. 考点安排：各学校自主组织安排考点，原则上考试地点应设在美术学科专业教室。学校须提前一天布置好专业考场，让学生了解考试的内容范围，以便进行相应的工具、材料准备；每个考点也须提前准备好相关考试工具，以便提供给没有工具、材料的学生使用。

3. 监考：各考点自主安排监考人员，每个考场不少于 2 名监考人员对学生进行全程监督。

4. 评分：考试结束后，各学校安排专业教师逐一进行成绩评定，每一件作品由不少于 2 名专业教师评分，完成后将作品上交学校存档。

5. 成绩登记：成绩评定完成后，由各学校自主组织登分。

## **四、考试成绩**

### **（一）成绩合成及呈现**

### **体育与健康学科：**

书面考试满分为 40 分；运动技能测试每项成绩均采用 10 分制，包含体能（3 项）及运动技能（3 项），满分为 60 分。

总成绩满分为 100 分，其中书面笔试成绩占 40%，技能测试成绩占 60%。考试结果分“合格”与“不合格”两个等级呈现，总成绩 60 分及以上为“合格”。

### **音乐学科：**

书面考试满分为 50 分，技能测试满分为 50 分，总成绩满分为 100 分，总成绩中书面笔试占 50%，技能测试占 50%。考试结果分“合格”与“不合格”两个等级呈现，总成绩 60 分及以上为“合格”。

### **美术学科：**

书面考试满分为 50 分、技能测试满分为 50 分，总成绩满分为 100 分。总成绩中书面笔试占 50%，技能测试占 50%。考试结果分“合格”与“不合格”两个等级呈现，总成绩 60 分及以上为“合格”。

## **（二）成绩上报**

以上三个科合格性考试成绩上报工作均需符合以下要求：

1. 考试结果必须在考生所在学校张贴公示一周。
2. 书面成绩和技能测试成绩评定后，及时合成分数并登记统一报送市教育局，由市教育局于 5 月 1 日前统一报送省考试局。

## 五、其他

(一) 各学校可根据本学校条件对省考试局提供的各科书面考试的试卷清样设计适合于本校评卷的答题卡(纸)和技能测评相关表格。

(二) 各学校考试实施过程中按省卫健委有关要求做好疫情防控的组织管理工作。

(三) 本实施办法适用于2023年普通高中毕业生。

附件: 1. 海南省2023年普通高中学业水平合格性考试试题样

卷(体育与健康学科)及参考答案

2. 海南省2023年普通高中学业水平合格性考试试题样

卷(音乐学科)(人民音乐出版社版)及参考答案

3. 海南省2023年普通高中学业水平合格性考试试题样

卷(音乐学科)(湖南文艺出版社版)及参考答案

4. 海南省2023年普通高中学业水平合格性考试试题样

卷(美术学科)(人民美术出版社版)及参考答案

5. 海南省2023年普通高中学业水平合格性考试试题样

卷(美术学科)(人民教育出版社版)及参考答案

6. 海南省2023年普通高中学业水平合格性考试体育与

健康学科技能测试评分标准

7. 海南省2023年普通高中学业水平合格性考试音乐学

科技能测试评分标准

8. 海南省 2023 年普通高中学业水平合格性考试美术学  
科技能测试试题及评分标准



(此件主动公开)



附件 1

# 海南省 2023 年普通高中学业水平合格性 考试试题样卷

体育与健康学科

(考试时间：40 分钟 满分：40 分)

题 号	一	二	三	四	总 分
得 分					
评卷人					

**一、单项选择题** (本大题共 5 小题，每小题 2 分，共 10 分。在每小题列出的备选项中只有一项是最符合题目要求的，请将其选出并填写到对应的空格里)

题号	1	2	3	4	5
答案					

1.有效科学的体育锻炼，要做到持之以恒，坚持每周 3 次中等以上强度的体育活动，每天锻炼（ ）。

A.3 小时      B.2.5 小时      C.2 小时      D.1 小时

2.保护视力，防控近视，避免长时间使用电子产品，非学习目的每天累计使用不超过（ ）。

A.0.5 小时      B.1 小时      C.1.5 小时      D.2 小时

3.《中国居民膳食指南》指出，每人每天应至少吃多少水果？（ ）

A.50—100 克      B.100—200 克      C.200—350 克      D.400—500 克

4. 在现代人类所患疾病中，导致死亡的因素中有 60%的成因由什么引起？（ ）

A.遗传因素 B.社会因素 C.不健康的生活方式 D.医疗条件

5. 肺结核的传播方式是 ( )。

A.吸入带菌的空气

B.饮不干净的水

C.输血

D.食不干净的食物

**二、多项选择题** (本大题共 5 小题, 每小题 2 分, 共 10 分。在每小题列出的备选项

中至少有一项是最符合题目要求的, 错选不得分, 漏选得 1 分, 请将其选出并填写到对应的空格里)

题号	6	7	8	9	10
答案					

6. 食物中毒的常见原因 ( )

A.食物本身存在致病因素

B.食物加工过程中被污染

C.加工时没有把食物本身的致病因素去除

D.储存不当使食物发生变质

7. 缓解压力常用的方法有 ( )

A.暂时忘却法

B.交流沟通法

C.社会支持法

D.放任自由法

8. 开放性损伤的基本处理方法包括 ( )

A.止血

B.清创

C.消毒

D.修复和制动

9. 我国的大气污染属于煤炭型污染, 主要的污染物有 ( )

A.烟尘和二氧化硫

B.PM2.5 和 PM10

C.氮氧化物

D.一氧化氮

10. 预防运动性腹痛的方法包含 ( )

A.要充分进行准备活动

B.掌握正确的运动中呼吸方式

C.合理安排运动前膳食

D.用餐后 1 小时再参加剧烈运动

**三、判断题**（本大题共 5 小题，每小题 2 分，共 10 分。对的打“√”，错的打“×”。

请将答案填到答题框格内）

题号	11	12	13	14	15
答案					

11.暴恐袭击常发生于车站、景区、地铁、广场等人员密集区域，防范能力较弱的普通民众和中小学生，在重大活动或节假日期间，人们精神较为松懈的时段。（      ）

12.平衡膳食应多食肉类、禽，多食蔬果、奶类、大豆，少盐、少油。（      ）

13.“每个人是自身健康的第一责任人”，养成良好的用眼习惯，积极主动地预防近视，保持正确读写姿势，读写连续用眼时间超过 40 分钟时休息眼睛。（      ）

14.在进行体育锻炼和享受体育乐趣的同时，应提高安全意识，不在熬夜、睡眠不足的情况下参加剧烈的体育运动，在体育锻炼前热身，遵守规则，不在宿舍、教室楼道等地方进行跑、跳运动。（      ）

15.剧烈运动后，应马上沐浴，消除运动产生的热量。（      ）

**四、案例分析题**（本大题共 2 题，每题 5 分，共 10 分。）

16.某同学在打篮球时不慎扭伤右脚脚踝，局部红肿、疼痛，不能行走，该同学立即用活络油擦拭并按揉，请问该做法是否正确？为什么？该如何处理？

17.什么是健康？你认为怎么做才是健康的生活方式？根据你的日常生活，你认为你的生活方式健康吗？

# 参考答案

## 体育与健康学科

### 一、单项选择

1-5 DBCCA

### 二、多项选择

6.ABCD      7.ABC      8.ABCD      9.ACD      10.ABCD

### 三、判断题

11.√      12.×      13.√      14.√      15.×

### 四、案例分析

#### 16.【参考答案】

答：不正确。（1分）不应该立即擦活络油和按揉，会加速患处血管出血，加重脚踝扭伤情况。（1分）①局部制动：受伤后要停止运动，并限制受伤肢体的活动。②冷疗：在受伤24小时内，可采用冰块、冰袋局部冷敷，局部喷射镇痛气雾剂，以及局部冷水冲淋等方法，使患处血管收缩，减轻疼痛。注意每次冷疗约15分钟，切勿长时间冷疗。③加压包扎：用绷带对患处进行加压包扎，以减少出血和肿胀。包扎后应定时查看受伤部位的远端，防止包扎过紧导致血液循环不畅或神经压迫。④抬高伤肢：肢体远端的损伤在受伤后24-48小时内，应尽量抬高患处至高于心脏水平的位置，以便消除肿胀。（3分）

#### 17.【参考答案】

答：健康不仅是没有疾病或虚弱，而且是身体、心理和社会适应的完好状态。（1分）从合理膳食、良好的生活习惯和行为、心理平衡和科学锻炼四个方面加以论述。

合理膳食：①平衡膳食：食物多样、谷类为主；多食蔬果、奶类、大豆；适量吃鱼、禽、蛋、瘦肉；少盐、少油。②了解事物，学习烹饪，提高营养科学素养；三餐合理，规律进餐，保持适宜体重；合理选择零食，足量饮水，不喝含糖饮料；不偏食节食，不暴饮暴食；不吸烟，不饮酒。

良好的生活习惯和行为：合理作息，保证充足睡眠；合理用眼，保护视力，避免长时间视频活动；避免长时间上网、玩游戏等；从正规渠道获取生殖与性健康信息，避免发生性行为，抵制性骚扰、性诱惑和性暴力；远离不良嗜好，拒绝毒品。

心理平衡：正确认识和评价自己；积极应对日常生活的压力；高效率地学习和工作；提高调控情绪的能力；建立良好的人际关系；面对现实，适应环境。

科学锻炼：熟练掌握 1-3 个项目的运动技能，并用于身体锻炼；每天锻炼 1 小时，每周 3 次中等强度以上的体育活动，并持之以恒；锻炼方法有针对性，运动量适宜，运动负荷循序渐进；选择良好的体育场地、器材和设施，避免发生伤害事故；选择适宜的环境，避免在雾霾天、受污染的环境中锻炼。（4 分）

附件 2

# 海南省 2023 年普通高中学业水平合格性 考试试题样卷

音乐学科(人民音乐出版社版)

(考试时间：40 分钟 满分：50 分)

题 号	一	二	总 分
得 分			
评卷人			

一、选择题（共 10 小题，每小题 2 分，满分 20 分）从题中所给的四个选项  
中选出正确答案，并填写到对应的空格里。

题号	1	2	3	4	5	6	7	8	9	10
答案										

- 1、下列选项不属于音乐要素的是（ ）。  
A、节奏      B、力度      C、速度      D、独唱
- 2、下列民歌体裁中，（ ）是人们在从事体力劳动过程中创作并演唱的歌曲。  
A、山歌      B、劳动号子      C、小调      D、风俗歌
- 3、西北民歌中的“花儿”属于（ ）民歌体裁。  
A、劳动号子      B、小调      C、山歌      D、渔歌
- 4、西北民歌中的“信天游”属于（ ）民歌体裁。

- A、山歌      B、劳动号子    C、小调    D、儿歌
- 5、下列作品中（ ）属于汉族民歌中的小调。
- A、《茉莉花》                      B、《打夯号子》
- C、《达坂城的姑娘》                D、《赶牲灵》
- 6、长调是下列少数民族中（ ）的民歌体裁。
- A、藏族      B、维吾尔族    C、蒙古族    D、壮族
- 7、下列乐器（ ）是蒙古族的代表乐器。
- A、马头琴    B、扎木聂      C、手鼓      D、冬不拉
- 8、下列乐器（ ）不属于江南丝竹(我国民族乐器)所用乐器。
- A、琵琶      B、木鱼          C、小提琴    D、扬琴
- 9、乐谱中的节奏文字代表的是哪种音乐要素（ ）。
- ||: 呆 呆 | 呆配 当 :|| 呆配 呆卜卜 | 当卜七卜 当 | 呆配 呆卜卜 | 当卜七卜 当 |**
- A、音色      B、节奏          C、力度      D、速度
- 10、印度尼西亚属于（ ）音乐文化区。
- A、东亚      B、东南亚      C、南亚      D、西亚

## 二、问答题（共有3道题，每题10分，共30分）

- 1、简述民歌与创作歌曲的区别（10分）
- 2、简述非洲黑人音乐对北美音乐产生的深远影响（10分）
- 3、简述学堂乐歌的历史背景及音乐特点（10分）

# 参考答案

## 音乐学科(人民音乐出版社版)

一、选择题（共 10 小题，每小题 2 分，满分 20 分）从题中所给的四个选项选出正确答案，并填写到对应的空格里。

题号	1	2	3	4	5	6	7	8	9	10
答案	D	B	C	A	A	C	A	C	A	B

二、问答题（共有 3 道题，每题 10 分，共 30 分）

1、简述民歌与创作歌曲的区别（10 分）

答：（1）民歌由劳动人民集体创作，是在生产劳动、生活活动中为抒发个人情感即兴演唱的歌曲，具有较强的随意性，口耳相传，具有鲜明的民族特征和地方特征。

（2）创作歌曲是作曲者借助记谱手段和固定化的乐谱来呈现的音乐作品，具有作曲者个人的思想感情、意识形态表达等个性特征。

得分点：民歌形成与特点（3 分）；传承方式（3 分）；作品意志（4 分）

2、简述非洲黑人音乐对北美音乐产生的深远影响（10 分）

答：（1）高度发展的节奏是非洲音乐的最主要特点，单一的曲调和切分、附点等节奏的运用，对美国音乐的发展起了巨大影响。

（2）非洲黑人音乐活动常与劳动、生活习俗紧密联系。

（3）1619 年，第一批非洲黑人奴隶被贩运到美国，酷爱音乐的非洲黑人习惯于边劳动边歌唱，音乐表达自由、即兴，张扬个性。例如布鲁斯、爵士乐、摇滚乐、说唱乐等等。

得分点：非洲黑人音乐特点（3 分）；非洲黑人与北美洲的历史渊源（3 分）；举例说明（4 分）

3、简述学堂乐歌的历史背景及音乐特点（10 分）

答：清末民初，兴办新学，当时的新学校称做“学堂”。以李叔同、沈心



工为代表的一批有识之士，在学堂中开设“乐歌”课以丰富学生的艺术活动。他们教唱的歌曲在社会上广为传唱，后来，人们把这个时期的学校所唱的歌曲统称为“学堂乐歌”。

音乐特点：学堂乐歌多数是填词歌曲，少数是创作歌曲。其内容包括富国强兵、抵御外侮、破除迷信、妇女解放、传授科学文化等题材，宣传了资产阶级的爱国民主思想和提倡科学文化的思想。

得分点：学堂乐歌由来（5分）；学堂乐歌音乐特点（5分）

附件 3

# 海南省 2023 年普通高中学业水平合格性 考试试题样卷

音乐学科(湖南文艺出版社版)

(考试时间：40 分钟 满分：50 分)

题 号	一	二	总 分
得 分			
评卷人			

一、选择题（共 10 小题，每小题 2 分，满分 20 分）从题中所给的四个选项  
项中选出正确答案，并填写到对应的空格里。

题号	1	2	3	4	5	6	7	8	9	10
答案										

- 1、下列选项不属于音乐要素的是（ ）。  
A、节奏 B、力度 C、速度 D、独唱
- 2、下列民歌体裁中，（ ）是人们在从事体力劳动过程中创作并演唱的歌曲。  
A、山歌 B、劳动号子 C、小调 D、风俗歌
- 3、西北民歌中的“花儿”属于（ ）民歌体裁。  
A、劳动号子 B、小调 C、山歌 D、渔歌
- 4、《开路先锋》是中国最早的工人歌曲，由作曲家\_\_\_\_\_于 1934 年创作完

成。

A、冼星海 B、李叔同 C、任光 D、聂耳

5、下列作品中（ ）属于汉族民歌中的小调。

A、《茉莉花》 B、《打夯号子》 C、《达坂城的姑娘》 D、《赶牲灵》

6、长调是下列少数民族中（ ）的民歌体裁。

A、藏族 B、维吾尔族 C、蒙古族 D、壮族

7、下列乐器（ ）是蒙古族的代表乐器。

A、马头琴 B、扎木聂 C、手鼓 D、冬不拉

8、小提琴协奏曲《四季》是意大利作曲家\_\_\_\_\_的代表作之一。

A、科雷利 B、维瓦尔第 C、威尔第 D、普契尼

9、乐谱中的节奏文字代表的是哪种音乐要素（ ）。

**♩ 呆 呆 | 呆配当 :|| 呆配 呆卜 | 当卜七卜 当 | 呆配 呆卜 | 当卜七卜 当 |**

A、音色 B、节奏 C、力度 D、速度

10、印度尼西亚属于（ ）音乐文化区。

A、东亚 B、东南亚 C、南亚 D、西亚

## 二、问答题（共有3道题，每题10分，共30分）

1、简述民歌与创作歌曲的区别（10分）

2、谈一谈河南舞阳出土的贾湖骨笛和湖北随县出土的曾侯乙编钟说明了什么？我们应该怎样继承和发扬中国传统音乐文化？（10分）

3、简述学堂乐歌的历史背景及音乐特点（10分）

# 参考答案

## 音乐学科(湖南文艺出版社版)

一、选择题（共 10 小题，每小题 2 分，满分 20 分）从题中所给的四个选项选出正确答案，并填写到对应的空格里。

题号	1	2	3	4	5	6	7	8	9	10
答案	D	B	C	D	A	C	A	B	A	B

二、问答题（共有 3 道题，每题 10 分，共 30 分）

1、简述民歌与创作歌曲的区别（10 分）

答：（1）民歌由劳动人民集体创作，是在生产劳动、生活活动中为抒发个人情感即兴演唱的歌曲，具有较强的随意性，口耳相传，具有鲜明的民族特征和地方特征。

（2）创作歌曲是作曲者借助记谱手段和固定化的乐谱来呈现的音乐作品，具有作曲者个人的思想感情、意识形态表达等个性特征。

得分点：民歌形成与特点（3 分）；传承方式（3 分）；作品意志（4 分）

2、谈一谈河南舞阳出土的贾湖骨笛和湖北随县出土的曾侯乙编钟说明了什么？我们应该怎样继承和发扬中国传统音乐文化？（10 分）

答：（1）贾湖骨笛是河南舞阳贾湖遗址出土的最早的乐器实物，也是全球范围内所知道的最早的可吹奏乐器。贾湖骨笛的出土，让中国人更好地体验了古老的贾湖文明和我们祖先无穷的智慧。

（2）曾侯乙编钟 1978 年出土于湖北随县擂鼓墩一号战国墓，是迄今为止最宏伟壮观、声律最为齐备、铸造最精良的编钟。编钟共 65 件，全由青铜铸造，以形态可分为钮钟、甬钟与镈钟三类，被分为 3 层 8 组悬挂在钟架之上。经历 2000 多年的岁月仍能进行正常演奏，其音乐性

能之优秀不由得让人们为之惊讶。

(3) 中国传统音乐是我国的重要瑰宝，这在人类文明发展的过程中也展现出了十分重要的地位和价值。时代在进步和发展,但是其中所涌现出的一些内容会对我们的思想产生影响,传统文化的传承和发扬是十分重要和关键的。传承和发展中国传统音乐，不仅是我国人民的责任，也是世界的责任。所以，我们要充分地认识到中国传统音乐发展和传承的重要性，能够在接受人们认可的情况下，保证中国传统音乐获得良好发展和进步。

得分点：贾湖骨笛出图的意义（3分）；曾侯乙编钟的音乐性能（3分）；举例说明继承和发扬优秀传统文化（4分）

3、简述学堂乐歌的历史背景及音乐特点（10分）

答：清末民初，兴办新学，当时的新学校称做“学堂”。以李叔同、沈心工为代表的一批有识之士，在学堂中开设“乐歌”课以丰富学生的艺术活动。他们教唱的歌曲在社会上广为传唱，后来，人们把这个时期的学校所唱的歌曲统称为“学堂乐歌”。

音乐特点：学堂乐歌多数是填词歌曲，少数是创作歌曲。其内容包括富国强兵、抵御外侮、破除迷信、妇女解放、传授科学文化等题材，宣传了资产阶级的爱国民主思想和提倡科学文化的思想。

得分点：学堂乐歌由来（5分）；学堂乐歌音乐特点（5分）

附件 4

# 海南省 2023 年普通高中学业水平合格性 考试试题样卷

美术学科（人民美术出版社版）

考试时间：40 分钟 满分：50 分

题号	一	二	三	总分
得分				
评卷人				

## 一、 选择题（单选题共 10 分，共 5 题，每题 2 分）

题号	1	2	3	4	5
答案					

1. “中国现代美术事业的奠基者，杰出的画家和美术教育家。曾赴法国留学，作品熔古今中外技法于一炉，显示了极高的艺术技巧和广博的艺术修养，是古为今用、洋为中用的典范。代表作有《奔马》《田横五百士》、《愚公移山》等。” 这是指：（ ）。

A.齐白石 B.张大千 C.潘天寿 D.徐悲鸿

2.被古代文人画家誉为“四君子”的是（ ）。

A. 竹、 兰花、梅花、菊花 B. 松、梅花、兰花、菊花  
C. 竹、梅花、荷花、兰花 D. 松、梅花、兰花、桃花

3.按照美术在形式语言上的不同特征分类，可以分成具象艺术、意象艺术和（ ）。

- A. 抽象艺术    B. 写实艺术    C. 夸张艺术    D. 实验艺术

4.宋代《清明上河图》的作者是（ ）。

- A. 张择端    B. 顾闳中    C. 顾恺之    D. 阎立本

5.最能体现印象主义绘画特征的作品《日出·印象》的作者是（ ）。

- A.毕沙罗    B.莫奈    C.雷诺阿    D.德加

## 二、判断题（判断题共 10 分，共 5 题，每题 2 分）

下列表述中正确的打√，错误的打×。

题号	1	2	3	4	5
答案					

1.美术作品的基本语言元素是：点、线、面。（ ）

2.美术鉴赏中，“鉴”是手段、是基础，“赏”才是目的，“鉴”是为赏服务的。（ ）

3.意象艺术作品中经常会出现一些怪异的形象，这些形象来自于艺术家的主观想象，它表达了艺术家明确的意图。（ ）

4.美术作品的艺术美其实就是现实生活中的好看和漂亮，只不过是艺术家表现出来的。（ ）

5.中国古代雕塑不具备写实特点，而西方古典雕塑则侧重于写实。（ ）

### 三、看图分析题(30分)

请根据所给图片说出该作品作者，分析该作品的创作意图和艺术特色。





# 参考答案

## 美术学科（人民美术出版社版）

一、选择题（单选题共 10 分，共 5 题，每题 2 分）

1 (D) 2 (A) 3 (A) 4 (A) 5 (B)

二、判断题（判断题共 10 分，共 5 题，每题 2 分）

1 (×) 2 (√) 3 (√) 4 (×) 5 (×)

（三）看图分析题(30 分)

### 【参考答案】

作者董希文，早年就读杭州国立艺专，师从林风眠、潘天寿等艺术家，对传统艺术和敦煌壁画有较深研究。

创作意图：想要表达一个崭新时代的开始，表现出中国人民摆脱了三座大山的压迫，从此站立起来的豪迈精神风貌。

艺术特色：叙事性主题的具象油画作品，采用传统的写实油画技法。选择天安门、毛泽东及国家领导人和毛泽东宣布中华人民共和国成立的这一特殊时刻，构图上运用粗大的柱子和大红灯笼营造出庄严的气氛和环境，长方形构图拓展了画面开阔的空间和明朗的天空，色彩单纯、艳丽表达出作者对民族油画语言的追求，也预示着新中国未来前程似锦，光明灿烂。

附件 5

# 海南省 2023 年普通高中学业水平合格性 考试试题样卷

美术学科（人民教育出版社版）

考试时间：40 分钟 满分：50 分

题号	一	二	三	总分
得分				
评卷人				

## 一、 选择题（单选题共 10 分，共 5 题，每题 2 分）

题号	1	2	3	4	5
答案					

- 1.饕餮纹与夔龙纹是我国商周时期\_\_\_\_\_中应用最广的装饰纹饰。( )  
A.陶器  
B.青铜器  
C.瓷器  
D.玉器
- 2.中国古代建筑以\_\_\_\_\_为主要构材。( )  
A.石料  
B.钢铁  
C.木料  
D.混凝土
- 3.被人们公认的已知年代最早的一幅独立的山水画作品是( )  
A.《溪山行旅图》  
B.《踏歌图》  
C.《千里江山图》  
D.《游春图》
- 4.十九世纪法国杰出的以表现农民题材而著称的现实主义画家是( )

- A.米勒  
B.席勒  
C.惠斯勒  
D.丢勒

5.巴黎圣母院属于下面哪一种风格的建筑：（ ）

- A.拜占庭式  
B.罗马式  
C.哥特式  
D.伊斯兰式

## 二、判断题（判断题共 10 分，共 5 题，每题 2 分）

下列表述中正确的打√，错误的打×。

题号	1	2	3	4	5
答案					

- 1.张择端的《清明上河图》描绘的是北宋首都东京汴梁街景的风俗画。  
( )
- 2.意大利文艺复兴盛期的“三杰”是达·芬奇、米开朗琪罗、波提切利。  
( )
- 3.北京故宫建筑群应用中轴线对称设计，充分体现了中国古代的皇权思想。( )
- 4.表现派的代表人物是马蒂斯。( )
- 5.古埃及雕刻艺术写实生动，表现手法长期遵守正面律，具有程序化的倾向。( )

## 三、看图分析题(30 分)

请根据所给图片说出该作品的名称、作者、画种，并从作品的创作手法、作品意义和艺术价值等方面进行分析。



# 参考答案

## 美术学科（人民教育出版社版）

一、选择题（单选题共 10 分，共 5 题，每题 2 分）

1 (B)      2 (C)      3 (D)      4 (A)      5 (C)

二、判断题（判断题共 10 分，共 5 题，每题 2 分）

1. ( √ )    2. ( × )    3. ( √ )    4. ( × )    5. ( √ )

三、看图分析题(30 分)

### 【参考答案】

《开国大典》，董希文，油画，革命历史画写实主义，作品表现 1949 年 10 月开国盛典，将天安门上的国家领导人和广场上的游行队伍组织到一个画面之中。画面视平线较低，以突出主要人物天安门上红色的立柱，大红灯笼鲜花和蓝天白云，极力渲染了节日的吉庆气氛。画家借鉴北欧画派细腻丰富的表现，将地毯花卉等表现的很逼真。他在自己的作品中所追求的是按照中国传统审美习惯，要做到远看惊心动魄，近看奥妙无穷。这幅作品所显示的泱泱大国气度和鲜明的民族特色深受人们喜爱，曾被作为年画大量印刷发行。

此画一直被誉为“共和国成立的艺术见证”成为现代美术上一幅家喻户晓、影响深远的著名作品之一。

## 附件 6

# 海南省 2023 年普通高中学业水平合格性考试 体育与健康学科技能测试评分标准

## 1. 体能测试

### 1.1 测试内容和操作方法

(1) 男子 1000 米跑，女子 800 米跑

① 两脚前后开立于起跑线后，脚踏线为犯规。

② 起跑口令或信号发出前，越起跑线为犯规。

③ 考生以 15 人左右编为一组，按号码排队，在弧形起跑线上起跑，起跑后不分道。在跑步过程中，脚踏进田径场跑道内沿线，推、拉、故意阻挡他人路线以及跑道外有人带跑均属犯规行为。

④ 考生必须跑完全程，按秒表记录的分、秒成绩，不足一秒不予计算。

(2) 50 米跑

① 两脚前后开立于起跑线后，脚踏线为犯规。

② 起跑口令或信号发出前，越起跑线为犯规。

③ 考生以 8 人及以下编为一组，在直道起跑线上起跑，不许串道。

④ 考生必须跑完全程，按秒表记录的秒、十分秒成绩。

(3) 引体向上（男）

① 双手正握杠，直臂悬垂，身体呈静止状态。

② 两臂向上引体至下腭越过横杠上缘，后恢复直臂悬垂为完成一次，否则不计次数。

③ 双手握杠开始，到双手离杠为考试结束。以中间连续完成的引体次数计取成绩。

④每个考生只有一次考试机会。

(4) 一分钟仰卧起坐（女）

①身体仰卧在垫上，双手五指交叉贴于头后，双脚放置垫上，两腿屈膝（两膝稍分开），大小腿呈直角。另一人双手压住考生两踝关节处。起坐时，双肘触及两膝为完成一次。仰卧时贴于头后的两手背必须触垫。

②仰卧起坐过程中，紧贴头后的手背未触垫、臀部离垫或双肘未触及两膝属犯规动作，不计次数。

③以一分钟内完成的次数计取成绩。

④考生只有一次考试机会。

(5) 立定跳远

①两脚自然分开站立，站在起跳线后，脚尖不得踩线。

②两脚原地同时起跳，不得有垫步或连跳动作。

③每名考生有两次考试机会，计最好成绩。

(6) 坐位体前屈

①考生坐在连接于箱体的软垫上，两腿伸直，不可弯曲，脚跟并拢，脚尖分开约 10-15 厘米，踩在测量计垂直平板上，两手并拢。

②两臂和手伸直，渐渐使上体前屈，用两手中指尖轻轻推动标尺上的游标前滑（不得有突然前伸动作），直到不能继续前伸时为止。

③每名考生有两次考试机会，计最好成绩。

建议考试顺序：先测体能个人选考项目，再测 50 米跑（必考），1000 米/800 米（必考）为最后测试项目。

1.2 评分细则：成绩评定按《国家学生体质健康标准（2014 年修订）》评分表（高中部分）高三年级男女生评分标准执行。

普通高中体育与健康学科学业水平合格性考试男生评分标准

1000 米 (秒)	50 米(秒)	引体向上 (次)	立定跳远 (厘米)	坐位体前 屈 (厘米)	分数
3'20"	6.8	18	270	24.6	10.0
3'25"	6.9	17	265	22.8	9.5
3'30"	7.0	16	260	21.0	9.0
3'37"	7.1	15	253	19.1	8.5
3'45"	7.2	14	245	17.2	8.0
3'50"	7.4		241	15.8	7.8
3'55"	7.6	13	237	14.4	7.6
4'00"	7.8		233	13.0	7.4
4'05"	8.0	12	229	11.6	7.2
4'10"	8.2		225	10.2	7.0
4'15"	8.4	11	221	8.8	6.8
4'20"	8.6		217	7.4	6.6
4'25"	8.8	10	213	6.0	6.4
4'30"	9.0		209	4.6	6.2
4'35"	9.2	9	205	3.2	6.0
4'55"	9.4	8	200	2.2	5.0



5'15"	9.6	7	195	1.2	4.0
5'35"	9.8	6	190	0.2	3.0
5'55"	10.0	5	185	-0.8	2.0
6'15"	10.2	4	180	-1.8	1.0

普通高中体育与健康学科学业水平合格性考试女生评分标准

800米(秒)	50米(秒)	仰卧起坐 (个/分钟)	立定跳远 (厘米)	坐位体前 屈 (厘米)	分数
3'20"	7.6	55	206	25.3	10.0
3'26"	7.7	53	200	23.6	9.5
3'32"	7.8	51	194	21.9	9.0
3'39"	8.1	48	187	20.2	8.5
3'46"	8.4	45	180	18.5	8.0
3'51"	8.6	43	177	17.2	7.8
3'56"	8.8	41	174	15.9	7.6
4'01"	9.0	39	171	14.6	7.4
4'06"	9.2	37	168	13.3	7.2
4'11"	9.4	35	165	12.0	7.0
4'16"	9.6	33	162	10.7	6.8
4'21"	9.8	31	159	9.4	6.6

4'26"	10.0	29	156	8.1	6.4
4'31"	10.2	27	153	6.8	6.2
4'36"	10.4	25	150	5.5	6.0
4'46"	10.6	23	145	4.7	5.0
4'56"	10.8	21	140	3.9	4.0
5'06"	11.0	19	135	3.1	3.0
5'16"	11.2	17	130	2.3	2.0
5'26"	11.4	15	125	1.5	1.0

## 2.运动技能选考项目测试

说明：运动技能选考项目测试内容为单个技术、组合技术、教学比赛三项。本评分标准中未列出的运动技能系列选考项目，则由各校根据学校开设课程情况，依据运动技能选考项目测试的三项内容自主制订技能测试内容及评分标准，并存档备查。

2.1 球类（以学校开设课程较多的足、篮、排三大球为球类的主要考核项目。）

### （1）足球

考试项目：颠球、运球射门、教学比赛。

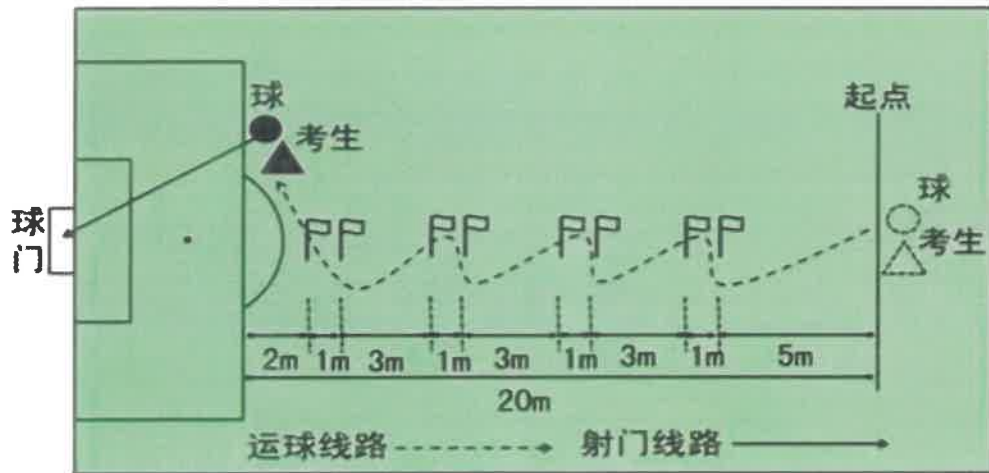
#### ①颠球

用下肢、胸部、头颠球。颠球高度不限，不要求两脚或大腿交替颠球。颠球过程中球落地或者手触球时颠球即停，考试停止。

#### ②运球射门

如图所示，从罚球区线中点垂直向场内延伸至 20 米处，画一条平行于球门线的横线作为起点线。距罚球区线 2 米处起，沿 20 米垂线共插置 8 根

标志杆。考生将球置于起点线上，运球依次绕过 8 根标志杆后起脚射门，球动开表，当球从空中或地面越过球门线时停表，记录完成的时间。凡出现漏杆、射门偏出球门，球击中横梁或立柱弹出，均属无效，不计成绩。每人测试 2 次，取最好成绩。



评分标准：

颠 球			20 米运球射门		
分值	成绩 (个)		分值	成绩 (秒)	
	男	女		男	女
10.0	40	30	10.0	11.0	12.2
9.9	39	29	9.9	11.1	12.3
9.8	38	28	9.8	11.2	12.4
9.7	37	27	9.7	11.3	12.5
9.6	36	26	9.6	11.4	12.6
9.5	35	25	9.5	11.5	12.7
9.4	33	24	9.4	11.6	12.8
9.3	31	23	9.3	11.7	12.9
9.2	29	22	9.2	11.8	13.0
9.1	27	21	9.1	11.9	13.1
9.0	26	20	9.0	12.0	13.2
8.9	25	19	8.9	12.2	13.4

8.8	24	18	8.8	12.4	13.6
8.7	23		8.7	12.6	13.8
8.5	22	17	8.5	12.8	14.0
8.3	21	16	8.3	13.0	14.2
8.1	20		8.1	13.2	14.4
7.9	19	15	7.9	13.4	14.6
7.7	18	14	7.7	13.6	14.8
7.5	17		7.5	13.8	15.0
7.2	16	13	7.2	14.0	15.2
6.9	15	12	6.9	14.2	15.4
6.6	14		6.6	14.4	15.6
6.3	13	11	6.3	14.6	15.8
6.0	12	10	6.0	14.8	16.0
5.7	11		5.7	15.0	16.2
5.4	10	9	5.4	15.2	16.4
5.1	9	8	5.1	15.4	16.6
4.8	8		4.8	15.6	16.8
4.5	7	7	4.5	15.8	17.0
4.2	6	6	4.2	16.0	17.2
3.9	5	5	3.9	16.2	17.4
3.6	4	4	3.6	16.4	17.6
3.3	3	3	3.3	16.6	17.8
3.0	2	2	3.0	16.8	18.0

### ③教学比赛

教学比赛采用半场 5 对 5，其中 1 名守门员，比赛时间为 5 分钟进行比赛评价。

评价内容：技术动作、技术运用、战术配合和团队意识。

评分标准:

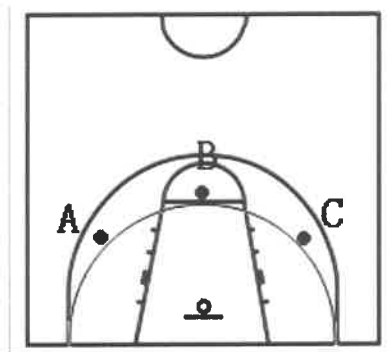
足球教学比赛评分标准					
等级	优秀	良好	一般	及格	不及格
分值	10.0-9.0分	8.9-8.0分	7.9-7.0分	6.9-6.0	5.9分以下
评分标准	动作正确,协调、连贯、实效;技术运用合理、运用效果好;战术配合意识强、实战效果较好。	动作正确,协调;技术运用较合理、运用效果较好;战术配合意识较强、实战效果较好。	动作基本正确,协调;技术运用基本合理、运用效果一般;战术配合意识一般、效果一般。	动作基本正确,不太协调;技术动作不太合理、运用效果差;战术配合意识差、效果较差。	动作完全不正确,不协调;技术动作极不合理、运用效果差;战术配合意识极差、效果极差

## (2) 篮球

考试项目:投篮、往返运球投篮、教学比赛。

### ① 1分钟定点投篮

以篮球投影中心为圆心,以该点到罚球线的距离为半径,划一圆弧。开始时考生在弧线处作跳投,并开始计时;投篮后自己抢篮板球,再运至弧线外再跳投,连续做一分钟(女生投篮可做定位投,也可以做跳投)。(见图1)



(图1)

要求：必须向上起跳投篮，否则不算投篮；投篮时不得踏线或过线，不得带球跑，违者投中无效。对女生做跳投者，技评分可提高一个分数段。

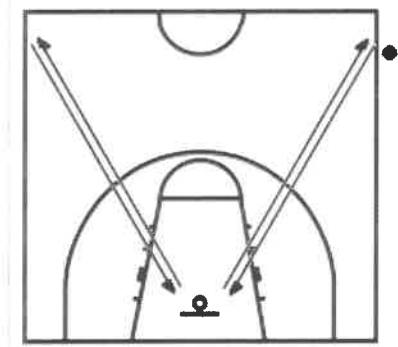
评分标准：

1分钟投篮评分标准(次)		
男	分值	女
12	10.0	10
11	9.0	9
10	8.0	8
9	7.0	7
8	6.0	6
7	5.0	5
6	4.0	4
5	3.0	3
4	2.0	2
3	1.5	1
2	1.0	
1	0.5	

②往返运球投篮。

由球场右侧边线中点开始，面向球篮以右手运球上篮，同时开始计时；球投中篮后，还以右手运至左侧边线中点；然后折转换左手运球上篮；投中篮后，还以左手运球回到原起点；同样再重复上述运球投篮一次，再回

到原起点时停表（见图2）。



（图2）

要求：连续运球，不得远推运球上篮；必须投中篮后，才能继续运球，投不中要继续再投，直到投中；投篮的手（左手投或右手投）不加限制。

评分标准：

往返运球投篮评分标准					
成绩（秒）		分值	成绩（秒）		分值
男	女		男	女	
36	41	10.0	46	51	5.0
36.2	41.2	9.9	46.2	51.2	4.9
36.4	41.4	9.8	46.4	51.4	4.8
36.6	41.6	9.7	46.6	51.6	4.7
36.8	41.8	9.6	46.8	51.8	4.6
37	42	9.5	47	52	4.5
37.2	42.2	9.4	47.2	52.2	4.4
37.4	42.4	9.3	47.4	52.4	4.3
37.6	42.6	9.2	47.6	52.6	4.2
37.8	42.8	9.1	47.8	52.8	4.1
38	43	9.0	48	53	4.0
38.2	43.2	8.9	48.2	53.2	3.9
38.4	43.4	8.8	48.4	53.4	3.8
38.6	43.6	8.7	48.6	53.6	3.7

38.8	43.8	8.6	48.8	53.8	3.6
39	44	8.5	49	54	3.5
39.2	44.2	8.4	49.2	54.2	3.4
39.4	44.4	8.3	49.4	54.4	3.3
39.6	44.6	8.2	49.6	54.6	3.2
39.8	44.8	8.1	49.8	54.8	3.1
40	45	8.0	50	55	3.0
40.2	45.2	7.9	50.2	55.2	2.9
40.4	45.4	7.8	50.4	55.4	2.8
40.6	45.6	7.7	50.6	55.6	2.7
40.8	45.8	7.6	50.8	55.8	2.6
41	46	7.5	51	56	2.5
41.2	46.2	7.4	51.2	56.2	2.4
41.4	46.4	7.3	51.4	56.4	2.3
41.6	46.6	7.2	51.6	56.6	2.2
41.8	46.8	7.1	51.8	56.8	2.1
42	47	7.0	52	57	2.0
42.2	47.2	6.9	52.2	57.2	1.9
42.4	47.4	6.8	52.4	57.4	1.8
42.6	47.6	6.7	52.6	57.6	1.7
42.8	47.8	6.6	52.8	57.8	1.6
43	48	6.5	53	58	1.5
43.2	48.2	6.4	53.2	58.2	1.4
43.4	48.4	6.3	53.4	58.4	1.3
43.6	48.6	6.2	53.6	58.6	1.2
43.8	48.8	6.1	53.8	58.8	1.1
44	49	6.0	54	59	1.0
44.2	49.2	5.9	54.2	59.2	0.9
44.4	49.4	5.8	54.4	59.4	0.8



44.6	49.6	5.7	54.6	59.6	0.7
44.8	49.8	5.6	54.8	59.8	0.6
45	50	5.5	55	60	0.5
45.2	50.2	5.4	55.2	60.2	0.4
45.4	50.4	5.3	55.4	60.4	0.3
45.6	50.6	5.2	55.6	60.6	0.2
45.8	50.8	5.1	55.8	60.8	0.1

### ③教学比赛

教学比赛采用全场 5 对 5 比赛时间为 5 分钟进行比赛评价。

评价内容：技术动作、技术运用、战术配合和团队意识，根据评价等级进行评分。

评价标准如表：

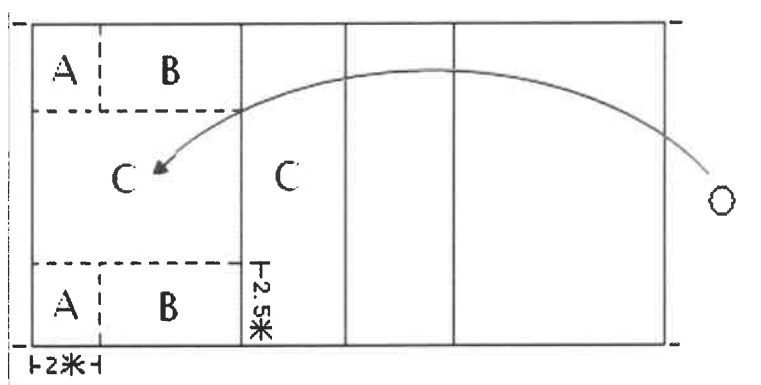
篮球教学比赛评分标准					
等级	优秀	良好	一般	及格	不及格
分值	10.0-9.0 分	8.9-8.0 分	7.9-7.0 分	6.9-6.0 分	5.9 分以下
评分标准	动作正确,协调、连贯、实效;技术运用合理、运用效果好;战术配合意识强、实战效果较好。	动作正确,协调;技术运用较合理、运用效果较好;战术配合意识较强、实战效果较好。	动作基本正确,协调;技术运用基本合理、运用效果一般;战术配合意识一般、效果一般。	动作基本正确,不太协调;技术动作不太合理、运用效果差;战术配合意识差、效果较差。	动作完全不正确,不协调;技术动作极不合理、运用效果差;战术配合意识极差、效果极差。

### (3) 排球

考试项目：发球、垫球、教学比赛。

#### ① 发球

如图所示。考生在发球区用上手、勾手或跳发球 10 次，满分 10 分按发球落点计分，落点区分别设有 A、B、C 三个区，并不同的落点区对应相应分值。

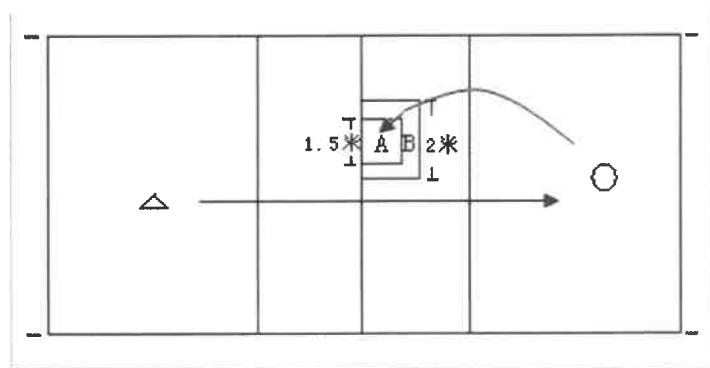


评分标准：

- a 发球落点在后场 A 区内得 1 分；
- b 发球落点在中场 B 区内得 0.9 分；
- c 发球落点在前场 C 区内得 0.8 分；
- d 压线球按高分计算；
- e 发球失误为 0 分。

#### ② 垫球

如图所示。教师在对方场中心区侧手发球，考生在后场区 6 号位接 10 个发球。按发球落点计分，落点区分别设有 A、B 两个区，并不同的落点区对应相应分值。



评分标准：

- a 垫球落点在 A 区内得 1 分；
- b 垫球落点在 B 区内得 0.9 分；
- c 压线球按高分计算；
- d 垫球落点在 B 区外得 0 分。

### ③教学比赛表现

测验方法：教学比赛采用 6 对 6 自由站位，比赛时间为 5 分钟进行比赛评价。

评价内容：技术动作、技术运用、战术配合和团队意识。根据评价等级进行评分，评价标准如表：

排球教学比赛评分标准					
等级	优秀	良好	一般	及格	不及格
分值	10.0-9.0 分	8.9-8.0 分	7.9-7.0 分	6.9-6.0 分	5.9 分以下
评分标准	动作正确,协调、连贯、实效;技术运用合理、运用效果好;战术配合意识强、实战效果较好。	动作正确,协调;技术运用较合理、运用效果较好;战术配合意识较强、实战效果较好。	动作基本正确,协调;技术运用基本合理、运用效果一般;战术配合意识一般、效果一般。	动作基本正确,不太协调;技术动作不太合理、运用效果差;战术配合意识差、效果较差。	动作完全不正确,不协调;技术动作极不合理、运用效果差;战术配合意识极差、效果极差

## 2.2 田径类运动

考试项目：立定跳远、立定三级跳远、教学比赛。

考试要求：

- ①起跳区与落地区沙面在同一水平面。
- ②起跳区域地面坚固平整，落地区填充湿软的沙子。
- ③考生不可以采用钉鞋试跳。

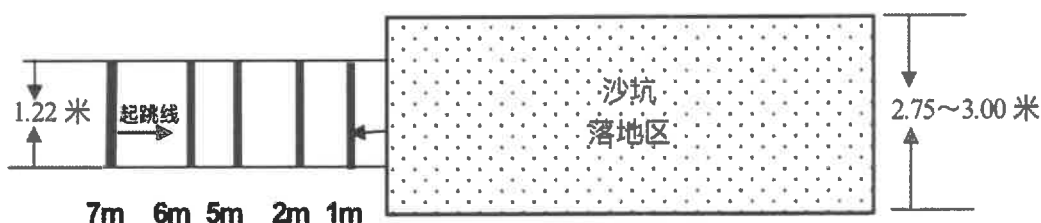
④考试采用钢尺丈量成绩，丈量尺要与起跳地面在一个平面上。丈量最小单位为 1 厘米，以三次试跳中之最佳成绩为考试成绩。

⑤测量成绩时，从考生身体任何部位在落地区内的最近触地点量至起跳线或起跳线的延长线。如果最近触地点在落地区外则试跳失败，不用测量成绩。测量线应与起跳线或其延长线垂直。

⑥如成绩在评分标准的两个相邻分值之间，则取其中较低的分值评分。

⑦其它未尽事宜依据国际田联最新《田径竞赛规则》执行。

### (1) 立定跳远



A 动作规格:双脚站在起跳板上起跳，起跳板距沙池后沿 1 米，身体任何部位不得触线或沙台，原地双脚起跳落入沙坑；动作完成后向前走出测验场地。

B 测验方法:每人试跳三次，每次均丈量成绩。采用钢尺丈量成绩，丈量尺要与起跳地面在一个平面上。丈量最小单位为 1 厘米，以三次试跳中之最佳成绩为考试成绩。

评分标准：

立定跳远评分标准					
成绩 (厘米)		分值	成绩 (厘米)		分值
男	女		男	女	
280	210	10.0	215	145	6.4
278	208	9.5	210	140	6.2
273	203	9.2	205	135	6.0
270	200	9.0	200	130	5.8
265	195	8.7	195	125	5.6

260	190	8.4	190	120	5.4
255	185	8.0	185	115	5.2
250	180	7.8	180	110	5.0
245	175	7.6	175	105	4.8
240	170	7.4	170	100	4.6
235	165	7.2	165	95	4.4
230	160	7.0	160	90	4.2
225	155	6.8	155	85	4.0
220	150	6.6	150	80	3.8

## (2) 立定三级跳远

### A. 考试要求:

①起跳线至沙坑近端的距离，男子均设7米、6米，女子均设6米、5米。考生可在考试过程中自由选择起跳线。

②起跳前考生双脚平行站立于起跳线后，由静止状态开始起跳。双脚起跳后，一只脚落地完成第一跳，随后立即起跳用另一只脚落地，完成第二跳，双脚落入沙坑完成第三跳。

③每位考生有三轮次试跳机会，每轮次均测量成绩，若考生有效成绩达到满分，则不允许再次试跳。

### B. 测量方法

每人试跳三次，每次均丈量成绩。采用钢尺丈量成绩，丈量尺要与起跳地面在一个平面上。丈量最小单位为1厘米，以三次试跳中之最佳成绩为考试成绩。

### 评分标准:

立定三级跳远考试评分标准					
成绩(米)		分值	成绩(米)		分值
男子	女子		男子	女子	
8	7	10.0	7.1	5.92	7.1

7.95	6.94	9.8	7.05	5.86	6.9
7.9	6.88	9.7	7	5.8	6.7
7.85	6.82	9.5	6.95	5.74	6.5
7.8	6.76	9.3	6.9	5.68	6.3
7.75	6.7	9.1	6.85	5.62	6.0
7.7	6.64	9.0	6.8	5.56	5.9
7.65	6.58	8.9	6.75	5.5	5.7
7.6	6.52	8.8	6.7	5.44	5.5
7.55	6.46	8.7	6.65	5.38	5.3
7.5	6.4	8.6	6.6	5.32	5.1
7.45	6.34	8.5	6.55	5.26	4.9
7.4	6.28	8.3	6.5	5.2	4.7
7.35	6.22	8.1	6.45	5.14	4.5
7.3	6.16	7.9	6.4	5.08	4.3
7.25	6.1	7.7	6.35	5.02	4.1
7.2	6.04	7.5	6.3	4.96	3.9
7.15	5.98	7.3	6.25	4.9	3.7

### (3) 教学比赛

教学比赛采用（助跑）蹲踞式跳远进行技术评价，主要评价蹲踞式跳远技术掌握水平，每人2次机会。

评分标准如表：

蹲踞式跳远教学比赛评价		
等级	技术标准	分值
优秀	全部技术动作正确、规范、轻松、协调、实效性好。	9.0-10.0分
良好	主要技术阶段动作正确，次要阶段或环节还存在缺点，整个动作自然、协调、实效性较好。	8.0-8.9分

一般	主要技术阶段动作不完整或次要阶段存在明显的缺点，整个动作不够自然、协调，具有一定的实效性。	7.0—7.9分
及格	主要技术阶段和次要阶段都存在明显缺点，动作紧张，实效性一般。	6.0—6.9分
不及格	主要技术阶段和次要阶段都存在错误，动作紧张、不协调、实效性差。	5.9分以下

### 2.3 体操类运动（以健美操项目为主要测试项目）

测试项目：基本步伐、配乐完成2组4个8排的自编动作组合、教学比赛

#### （1）基本步伐

方法：在音乐的伴奏下完成健美操基本步伐的考核，由监考教师根据基本步伐的内容考查不少于5个动作。

评分标准：

基本步伐评分标准		
等级	技术要求	分值
优秀	基本步伐准确、规范、有力度，身体姿态端正，音乐节奏好。	9.0—10.0分
良好	基本步伐准确、较规范、较有力度，身体姿态较好，音乐节奏好。	8.0—8.9分
一般	有些动作不太规范，较有力度，偶尔音乐节奏不准确。	7.0—7.9分
及格	基本步伐不太熟悉，动作力度较差，有个别遗忘现象，音乐节奏不准确。	6.0—6.9分
不及格	基本步伐完全不熟悉，动作力度差，遗忘较多，且有错漏，音乐节奏完全不准确。	5.9分以下

### (2) 配乐完成 2 组 4 个 8 拍的自编动作组合

方法：自编动作组合要包括至少 5 种（或 5 种以上）基本步伐，包含手部动作，音乐自选。

评分标准：

自编组合动作评分标准		
等级	技术要求	分值
优秀	动作编排合理，音乐配合协调，动作姿态优美、有力度，舒展、节奏感强，动作与音乐配合协调，具有较强的表现力。	9.0—10.0 分
良好	动作编排合理，音乐配合协调，动作舒展，节奏感强，动作准确，较有力度，动作与音乐配合协调，具有一定的表现力。	8.0—8.9 分
一般	动作编排基本合理，音乐配合基本协调，动作较正确，与音乐配合较协调，表现力一般。	7.0—7.9 分
及格	部分动作编排欠合理，动作基本正确，与音乐的配合基本协调。	6.0—6.9 分
不及格	动作编排凌乱，动作不正确或未完成，音乐配合不协调。	5.9 分以下

### (3) 教学比赛

4-6 人为一组，配合音乐完成第三套大众健美操二级套路（成人规定动作）表演，套路编排要求有队形变化、有开始和结束造型。



评分标准：

第三套大众健美操二级套路（成人规定动作）评分标准		
等级	技术要求	分值
优秀	整套操熟练、规范、有力度，队形变化自然流畅，音乐节奏感好，动作与音乐协调一致。	9.0—10.0分
良好	整套操熟练、较规范、较有力度，队形变化较流畅，音乐节奏感好，动作与音乐协调一致。	8.0—8.9分
一般	整套操较熟练，有些动作不太规范，较有力度，队形变化较自然，音乐与动作有不协调、不合拍之处，个别规定动作有漏缺。	7.0—7.9分
及格	整套操不太熟，动作力度较差，音乐与动作有不合之处，队形变化不够自然，有个别遗忘现象，规定动作有漏缺。	6.0—6.9分
不及格	整套操不熟练，动作力度较差，队形变化凌乱，音乐与动作有不合之处，遗忘现象较多，规定动作有多出漏缺。	5.9分以下

#### 2.4 水上或冰雪类运动（以游泳项目为主要测试项目）

测试项目：踩水、100米蛙泳、教学比赛

##### （1）踩水

考试方法：考生每人2次考试机会，在考试过程中要求身体躯干与水面垂直，两手静止在胸前，不做任何有利于上浮的辅助动作，否则视为违犯规，结束一次考试，脚做“踩水”动作，保持嘴巴位于水面上，嘴巴低于水面则考试结束。考试成绩以计时对应成绩作为评价标准。

##### （2）100米蛙泳

蛙泳采用 50 米泳池进行考试，考生每人只有一次考试机会，考试成绩以计时对应的分值计算，时间在两个相邻时间区间，按分值最小值计算。

评价标准：

踩 水			100 米蛙泳		
分值	成绩（秒）		分值	成绩（秒）	
	男	女		男	女
10.0	60.0	50.0	10.0	120.0	130.0
9.9	59.0	49.0	9.9	121.0	131.0
9.8	58.0	48.0	9.8	122.0	132.0
9.7	57.0	47.0	9.7	123.0	133.0
9.6	56.0	46.0	9.6	124.0	134.0
9.5	55.0	45.0	9.5	125.0	135.0
9.4	54.0	44.0	9.4	127.0	137.0
9.3	53.0	43.0	9.3	129.0	139.0
9.2	52.0	42.0	9.2	131.0	141.0
9.1	51.0	41.0	9.1	133.0	143.0
9.0	50.0	40.0	9.0	135.0	145.0
8.9	49.0	39.0	8.9	137.5	147.5
8.8	48.0	38.0	8.8	140.0	150.0
8.7	47.0	37.0	8.7	142.5	152.5
8.5	46.0	36.0	8.5	145.0	155.0

8.3	45.0	35.0	8.3	147.5	157.5
8.1	44.0	34.0	8.1	150.0	160.0
7.9	43.0	32.8	7.9	153.0	163.0
7.7	42.0	31.6	7.7	156.0	166.0
7.5	40.0	30.4	7.5	159.0	169.0
7.2	38.0	29.2	7.2	162.0	172.0
6.9	36.0	28.0	6.9	165.0	175.0
6.6	34.0	26.8	6.6	168.0	178.0
6.3	32.0	25.6	6.3	171.0	181.0
6.0	30.0	24.4	6.0	174.0	184.0
5.7	28.5	23.2	5.7	177.0	187.0
5.4	27.0	22.0	5.4	180.0	190.0
5.1	25.5	20.8	5.1	183.0	193.0
4.8	24.0	19.6	4.8	186.0	196.0
4.5	22.5	18.4	4.5	189.0	199.0
4.2	21.0	17.2	4.2	192.0	202.0
3.9	19.5	16.0	3.9	195.0	205.0
3.6	18.0	14.8	3.6	198.0	208.0
3.3	16.5	13.6	3.3	201.0	211.0
3.0	15.0	12.4	3.0	204.0	214.0

### (3) 教学比赛

教学比赛项目为：50 米蛙泳，在 50 米泳池进行，主要考核学生们的蛙泳技术动作。

评价标准：

50 米蛙泳教学比赛评价		
等级	技术标准	分值
优秀	全部技术动作正确、规范、轻松、协调、实效性好。	9.0-10.0 分
良好	主要技术阶段动作正确，次要阶段或环节还存在缺点，整个动作自然、协调、实效性较好。	8.0-8.9 分
一般	主要技术阶段动作不完整或次要阶段存在明显的缺点，整个动作不够自然、协调，具有一定的实效性。	7.0-7.9 分
及格	主要技术阶段和次要阶段都存在明显缺点，动作紧张，实效性一般。	6.0-6.9 分
不及格	主要技术阶段和次要阶段都存在错误，动作紧张、不协调、实效性差。	5.9 分以下

### 2.5 武术与民族民间传统体育类运动（以散打项目为主要测试项目）

测试项目：左右鞭腿踢沙包、拳腿跌组合、实战能力

#### (1) 左、右鞭腿踢沙包

在 30 秒规定时间内，用鞭腿技术快速踢打沙包（左、右交替进行，两脚不可同时离地），要求踢腿高度在距离地面 100 厘米以上。每人测试 1 次。考评员对考生在规定时间内踢打的次数进行计数，凡出现动作不规范、踢打无力，高度不符合要求时，不计次数。

评分标准：

分值	成绩(次)		分 值	成绩(次)		分 值	成绩(次)		分 值	成绩(次)		分 值	成绩(次)	
	男	女		男	女		男	女		男	女		男	女
10.0	40	37	8.0	36	33	7.2	32	29	6.4	28	25	4.0	24	21
9.5	39	36	7.8	35	32	7.0	31	28	6.2	27	24	3.0	23	20
9.0	38	35	7.6	34	31	6.8	30	27	6.0	26	23	2.0	22	19
8.5	37	34	7.4	33	30	6.6	29	26	5.0	25	22	1.0	21	18

### (2) 拳腿跌组合

考生在 30 秒规定时间内，可自由进行以下散打动作的组合演练，所规定的各种拳法、腿法、跌法动作应至少出现 1 次以上。考官参照拳腿跌组合评分表，独立对考生的动作规格、劲力协调、攻防意识等方面进行综合评定。每漏做一种技术动作扣 0.2 分。

拳法包括：冲拳；贯拳；抄拳；鞭拳。

腿法包括：正蹬腿；侧踹腿；左、右鞭腿；转身摆腿。

跌法包括：鱼跃抢背；前倒；腾空后倒。

评分标准：

等级	评价标准	分值
优秀	拳法、腿法技术动作方法正确，发力顺达，速度快，摔跌动作合理，组合动作连贯、协调，攻防意识明显。	9.0-10.0 分

良好	拳法、腿法、跌法技术动作方法比较正确，发力较合理，速度较快，组合动作较连贯、协调。	8.0-8.9分
一般	拳法、腿法技术动作方法基本正确，速度较慢，摔跌动作基本合理，组合动作连贯一般。	7.0-7.9分
及格	拳法、腿法动作基本正确，速度稍慢，发力僵硬，摔跌动作方法不合理，组合动作连贯性差，动作不太协调。	6.0-6.9分
不及格	拳法、腿法动作不正确，速度很慢，发力僵硬，摔跌动作方法错误，组合动作连贯性差，动作不协调。	5.9分以下

### (3) 实战能力

体重分级按照中国武术协会审定的竞赛规则执行，在同一体重级别内，考生随机配对进行实战。双方实战（净打）2分钟，在擂台或散打垫子上进行。若双方实力悬殊，为保护考生安全，主考评员可提前终止实战。

要求考生穿戴护具（拳套、护头、护胸、护裆、护腿、护齿），按照配对后的排列顺序，序号奇数者为红方，穿红色护具；序号偶数者为黑方，穿黑色护具。1名场裁在场上指挥比赛，但不给予判罚。考生须自备拳套、护齿、护裆。

散打实战体重分级表												
男子	48公斤级	52公斤级	56公斤级	60公斤级	65公斤级	70公斤级	75公斤级	80公斤级	85公斤级	90公斤级	100公斤级	+100公斤级
女子	48公斤级	52公斤级	56公斤级	60公斤级	65公斤级	70公斤级	75公斤级	——	——	——	——	——

评分标准：考官参照实战能力评分标准，独立对考生在实战中的胜负、临场技战术运用情况、意志品质以及对散打竞赛礼节的遵守等方面进行综合评定。

散打实战能力评分标准		
等级	技术要求	分值
优秀	技法运用正确，时机把握准确，战术意识及应变能力强，攻防转换及时，临场表现有勇有谋，尊重对手，服从裁判。	9.0-10.0分
良好	技法运用比较正确，时机把握较准确，战术意识、应变能力较强，攻防转换及时，临场表现勇敢，尊重对手，服从裁判。	8.0-8.9分
一般	技法运用及时机把握一般，战术意识较明显，应变能力一般，攻防转换较及时，临场表现较勇敢，尊重对手，服从裁判。	7.0-7.9分
及格	技法运用不太正确，时机把握不准，战术意识及应变能力差，攻防转换较及时，临场表现胆怯，不尊重对手或服从裁判。	6.0-6.9分
不及格	技法运用不正确，时机把握不准，战术意识及应变能力差，攻防转换不及时，临场表现胆怯，不尊重对手或不服从裁判。	5.9分以下

## 2.6 新兴体育类运动（以花样跳绳项目为主要测试项目）

测试项目：1分钟跳绳、45秒交替交叉单摇跳、花样跳绳比赛。

### （1）1分钟跳绳

运动员跳跃1次，同时双手摇绳使绳体经头和脚连续绕一周(360度)，计跳绳1次；计算考生1分钟跳绳的数量。

评分标准：

1 分钟跳绳评分标准		
成绩（次）		分值
男	女	
157	166	10.0
152	159	9.5
147	152	9.0
141	144	8.5
135	136	8.0
128	129	7.8
121	122	7.6
114	115	7.4
107	108	7.2
100	101	7.0
93	94	6.8
86	87	6.6
79	80	6.4
72	73	6.2
65	66	6.0
62	63	5.0
59	60	4.0
56	57	3.0
53	54	2.0
50	51	1.0

(2) 45 秒交替交叉单摇跳

在编花跳基础上，每摇绳过脚一次，两手臂上下互换交叉一次，双手摇绳使绳体经头和脚连续绕一周(360度)，计跳绳1次；计算考生45秒的单摇跳数量。



评分标准:

45 秒交替交叉单摇跳评分标准		
成绩 (次)		分值
男	女	
50	47	10.0
47	44	9.5
45	42	9.0
44	41	8.5
43	40	8.0
42	39	7.8
41	38	7.6
40	37	7.4
39	36	7.2
38	35	7.0
37	34	6.8
36	33	6.6
35	32	6.4
34	31	6.2
28	25	6.0
25	22	5.0
23	20	4.0
20	17	3.0
17	14	2.0
15	12	1.0

### (3) 花样跳绳比赛

《全国跳绳大众等级锻炼标准》二级规定动作。

评分标准：

花样跳绳比赛评分标准		
等级	技术要求	分值
优秀	动作完成的质量很好，姿势正确，动作轻松、协调、节奏感强、优美，精神好。	9.0-10.0分
良好	动作完成的质量好，姿势正确，动作轻松、协调、优美。	8.0-8.9分
一般	能完成动作，姿势基本正确，动作不够轻松、协调、优美。	7.0-7.9分
及格	基本能完成动作，部分姿势不正确，动作不够轻松、协调、优美。	6.0-6.9分
不及格	不能完成动作，姿势不正确，动作紧张，不够轻松、协调、优美。	5.9分以下

## 项目考试评定表

学校\_\_\_\_\_ 姓名\_\_\_\_\_ 性别\_\_\_\_\_

班级\_\_\_\_\_ 考试时间\_\_\_\_\_ 合格考报考卡号\_\_\_\_\_

类别	内容			
体能	项目	800 米/ 1000 米	50 米	(填写选考 项目名称)
	成绩			
	得分			
运动技能	项目	(填写测试内容, 例如一分钟定点投 篮个数)	(填写测试内容, 例如往返运球投 篮)	(填写测试内容, 例如全场 5 对 5 教 学比赛)
	成绩			
	得分			
总得分				
考评组长 (章)	年 月 日		学校 (章)	年 月 日

# 海南省普通高中体育与健康合格性考试 运动能力测试免考申请表

学校：\_\_\_\_\_

姓名		性别		照  片  (公章)	
班级		申请免试类型			
合格考 报考卡号					
免试类型	1.因病，长期免修体育课，不属于参加体育考试的对象； 2.因残疾，长期免修体育课，不属于参加体育考试的对象。				
申请理由					
家长 意见					
学校 意见	年 月 日	保 健 所 意 见	年 月 日	招 生 办 意 见	年 月 日

### 普通高中体育与健康学科合格性考试成绩汇总表

序号	姓名	合格考 报考卡号	学校	笔试 成绩	技能测 试成绩	总分	总评 等级

附件 7

# 海南省 2023 年普通高中学业水平合格性考试 音乐学科技能测试评分标准

内容	要求	评分标准
歌唱	<p>1.能运用所学的方法和技能完整地独立演唱歌曲，表达歌曲的情感。</p> <p>2.能正确运用所学的方法和技能，有表情、较准确地演唱所学的歌曲，表达歌曲的情感，体现歌曲的风格。</p> <p>3.在歌唱中能较好地运用呼吸、发声、咬字吐字等技能，声情并茂、有表情地演唱歌曲并具有较强的视谱学唱能力。</p>	<p>1.按要求 1 完成歌唱模块考查（30-37 分）</p> <p>2.按要求 2 完成歌唱模块考查（38-44 分）</p> <p>3.按要求 3 完成歌唱模块考查（45-50 分）</p> <p>4.若不按要求完成歌唱模块考查（30 分以下）</p>
演奏	<p>1.能用所学乐器较完整地演奏短小乐曲。</p> <p>2.能运用某件乐器的基本演奏技能，较流畅地视谱演奏与自己演奏水平相当的乐曲。</p> <p>3.能熟练运用某件乐器的演奏技能，流畅而有表现力地演奏与自己演奏水平相当的乐曲。</p>	<p>1.按要求 1 完成演奏模块考查（30-37 分）</p> <p>2.按要求 2 完成演奏模块考查（38-44 分）</p> <p>3.按要求 3 完成演奏模块考查（45-50 分）</p> <p>4.若不按要求完成演奏模块考查（30 分以下）</p>

<p>音乐编创</p>	<p>1.能运用词曲结合的一般方法,独立或与他人合作编创一个较完整的音乐片段或短曲。</p> <p>2.能运用歌曲创作的一般方法,编创简短歌曲,或为歌曲编配简易伴奏,独立或与他人合作编创一个较完整的音乐片段或短曲(不少于4个乐句)。</p> <p>3.能用乐谱较准确地记录编创作品,并能通过唱、奏或运用电脑软件将自己的习作呈现出来,并能对自己的音乐作品从创作的角度做出分析和评价。</p>	<p>1.按要求1完成音乐编创模块考查(30-37分)</p> <p>2.按要求2完成音乐编创模块考查(38-44分)</p> <p>3.按要求3完成音乐编创模块考查(45-50分)</p> <p>4.若不按要求完成音乐编创模块考查(30分以下)</p>
<p>音乐与舞蹈</p>	<p>1.能随音乐表演有代表性的中外民族舞、古典舞、现代舞、芭蕾舞等舞种(1~2种)的基本动作或动作组合,能与他人合作进行舞蹈表演。</p> <p>2.能随音乐表演有代表性舞种(2~3种)基本动作或动作组合,并能较准确地体现不同舞种的动作特点和风格。</p> <p>3.能较熟练地表演中外代表性舞种(3~4种)的基本动作或动作组合,并能较准确地体现不同舞种的动作特点和风格。在独舞或群舞表演中能较好地运用肢体语言表现音乐的特点,表达音乐的情绪、情感。</p>	<p>1.按要求1完成音乐与舞蹈模块考查(30-37分)</p> <p>2.按要求2完成音乐与舞蹈模块考查(38-44分)</p> <p>3.按要求3完成音乐与舞蹈模块考查(45-50分)</p> <p>4.若不按要求完成音乐与舞蹈模块考查(30分以下)</p>

<p>音乐与戏剧</p>	<p>1.能根据配乐有表情地朗诵诗词、寓言和散文。</p> <p>2.能完整演唱1个短小的京剧或其他戏曲唱段，或跟随录音演唱中外著名歌剧或音乐剧片段（1~2段）。与他人合作进行戏剧小品、小型音乐剧或其他形式戏剧的表演。</p> <p>3.能有表情地演唱京剧或其他戏曲唱段，或跟随录音演唱中外著名歌剧或音乐剧片段（1~2段）。与他人合作参加戏剧小品、小型音乐剧或其他形式戏剧并能担任一个角色进行生动的戏剧表演。</p>	<p>1.按要求1完成音乐与戏剧模块考查（30-37分）</p> <p>2.按要求2完成音乐与戏剧模块考查（38-44分）</p> <p>3.按要求3完成音乐与戏剧模块考查（45-50分）</p> <p>4.若不按要求完成音乐与戏剧模块考查（30分以下）</p>
--------------	--	---



附件 8

# 海南省 2023 年普通高中学业水平合格性考试

## 美术学科技能测试试题

( 开卷，考试时间 60 分钟，试卷满分 50 分 )

请从你所选修的模块中，任选一课作业内容完成一件作品。

# 海南省 2023 年普通高中学业水平合格性考试 试题美术学科技能测试评分标准

## 一、《绘画》模块评分标准

- 1.构图完整合理 10 分
- 2.基本技能运用  
(能掌握该画种的绘画工具、材料、技法进行描绘 20 分)
- 3.画面整体性强 10 分
- 4.表达一定的思想和情感 10 分

## 二、《书法》模块评分标准

- 1.笔法自然，书写规范 15 分
- 2.结构合理，字形美观 15 分
- 3.章法、布局巧妙合理 10 分
- 4.艺术表现力 10 分

## 三、《篆刻》模块评分标准

- 1.章法布局合理巧妙 20 分
- 2.字体美观大方 10 分
- 3.刀法讲究，稳健有力 20 分

## 四、《设计》模块评分标准

- 1.有明确的设计创作意图和想法 10 分
- 2.有创意，通过联想和想象进行设计 10 分
- 3.图形和字体结合，处理得当 10 分
- 4.制作精美，技法运用熟练自然 20 分

## 五、《工艺》模块评分标准

- 1.能选择适合的材料和工具 10分
- 2.能正确掌握工艺制作过程 10分
- 3.能准确表现作品的艺术特色 10分
- 4.制作精美，技法运用熟练自然 20分

## 六、《摄影 摄像》模块评分标准

- 1.能根据光、色和构图来构思摄影、摄像作品 10分
- 2.能熟练运用摄影（光圈、焦距、景深、快门等），摄像（“推、拉、摇、移、跟”以及镜头转换等）等拍摄技巧。10分
- 3.根据主题，如运用校园风景、人物、花卉、静物和生活等进行摄影、摄像,并表达自己的感受。 10分
- 4.拍摄效果清晰、美观、流畅，有艺术感染力 20分

## 七、《设计电脑绘画 电脑设计》模块评分标准

- 1.能掌握计算机相关软件的使用功能 10分
- 2.利用软件设计、绘图技巧熟练 20分
- 3.画面富有表现力，设计新颖 20分

## 八、《雕塑》模块评分标准

- 1.能正确使用泥塑相关工具材料 10分
- 2.能合理运用泥塑相关技法 10分
- 3.造型准确，有明确的空间意识 20分
- 4.人物表象生动形象 10分

